

XD COLLECTION



Pedalfinder

Bike bell with worldwide
tracking



Content

English	4
Nederlands	16
Deutsch	28
Français	40
Español	52
Italiano	64
Svenska	76
Polski	88
Explanation WEEE logo	100

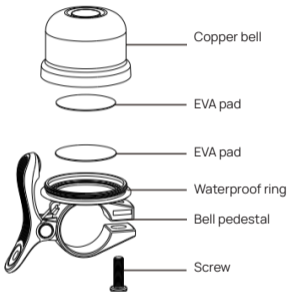
To use the Apple Find My app to locate this item, the latest version of iOS, iPadOS, or macOS is recommended. The Find Items app on Apple Watch requires the latest version of watchOS.

Use of the Works with Apple badge means that a product has been designed to work specifically with the technology identified in the badge and has been certified by the product manufacturer to meet Apple Find My network product specifications and requirements. Apple is not responsible for the operation of this device or use of this product or its compliance with safety and regulatory standards.

Apple, Apple Find My, Apple Watch, Find My, iPhone, iPad, iPadOS, Mac, macOS and watchOS are the trademarks of Apple Inc., registered in the U.S. and other countries. IOS is a trademark or registered trademark of Cisco in the U.S. and other countries and is used under license.

ENGLISH

1. Product overview



2. Specifications

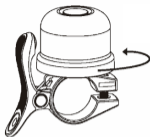
Material: Copper, ABS+PC

Waterproof: IPX5

Size: 39x49x56mm

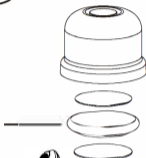
Weight: 40.4g

3. Install



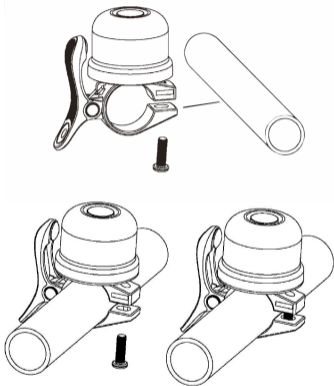
Turn the black cover
counterclockwise

Put in your tag



After inserting your tag,
lock the black bellcover
clockwise





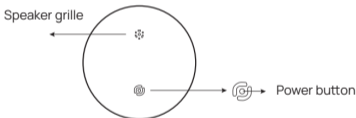
Instruction for tag

1. Getting Started

To prevent accidental shutdowns that could result in the device being unable to locate, we have re-upgraded the startup and shutdown methods.

1.1. Power On/Off

1.1.1 Power On: Hold the circular dot on the device's power button for 3 seconds, and when you hear a ring-ring chime, it indicates that the device has been powered on. (Refer to the diagram)



1.1.2 Power Off: Press the device button twice, and you will hear a confirmation sound. Then press and hold the power button for 3 seconds (If you press it for less than 3 seconds or more than 3 seconds, the device will not power off), then release it. You will hear two beeps indicating it is powered off. Remark: setting a shutdown timer is designed to prevent accidental shutdowns, ensuring the device can continue to locate effectively.

1.2. Check For Updates

To use the Apple® Find My® app to locate item Locator, the latest version of iOS®, iPadOS®, or macOS® is recommended. The Find My app on Apple Watch requires the latest version of watchOS®.

2. Add Your Locator

2.1 Start the App

2.1.1 Open Find My app on your supported iPhone® or iPad®.

2.1.2 Allow notifications from the app.

2.2 Connect your Locator

2.2.1 Power on your Locator, select the "Items" tab then tap the "Add Item" tab tap "Other Supported Items".

2.2.2 Make sure your Item Locator is close to your phone. Wait until you see the pop-up "Pedalfinder" then tap "Connect".

2.2.3 Choose a recognizable name and emoji for your item Locator and tap "Continue".

2.2.4 Find My will ask for confirmation to add your Locator for your Apple ID - tap "Continue".

2.2.5 Tap "Finish" and your Locator will be set up and ready to be connected to whatever item you wish to locate, e.g., your keys.

3. Function introduction

3.1 Locate Your Item

When your item is nearby, tap "Play Sound" to make your Locator beep, then you can find it. When it is out of range, you can find Locator's Last Known Location.

3.2 Notifications

You will receive a notification when you leave your Locator behind when it's no longer in range of your device.

Note: "Notify When Found" can only be activated when your Locator is out of range.

3.3 Share items

The people you've shared it with will be able to locate it, and they won't receive unidentified-tracking notifications.

To use Share Items, make sure you and your friends have installed the iOS 17, iPadOS 17, or macOS 14 Sonoma public betas or newer.

3.4 Lost mode

When your item is lost, enable lost mode, you will receive a notification when location becomes available. You can leave a phone number or email address for the finder of your item to contact you.

Note: When "Lost Mode" is enabled, your Locator is locked and no one else can pair with it. And **DO NOT REMOVE ITEM** in the APP. Your Item Locator will be locked and cannot be used by any person.

3.5 Remove item

Make sure your item is nearby, you can remove item in the app, it should make a ring-ring chime indicating it is removed successfully, then the item can be used by other people .

Note: When "Lost Mode" is enable, DO NOT REMOVE ITEM in the APP, otherwise your Item Locator will be locked and no one else can pair with it.

3.6 Factory Reset Your Locator

When your item is out of the range of your phone, and your Locator is removed from Find My app, the device can't be used by other people. You need reset your locator, then it can be used by other people.

How to restore factory settings: Press the function button two times, you can hear one beep. Then Press the function button four times rapidly and then hold it a fifth time until you hear a ring-ring chime, now the device is reset. The device can be repaired to a new Apple ID account as a new device.

3.7 Unwanted Tracking Detection

If any Find My network accessory separated from its owner is seen moving with you over time, you'll be notified in one of two ways:

(1) If you have a iPhone, iPad, Find My will send a notification to your Apple device. This feature is available on iOS or iPad OS 14.5 or later.

(2) If you don't have an iOS device or smartphone, a Find My network accessory that isn't with its owner for a period of time will emit a sound when it's moved.

These features were created specifically to discourage people from trying to track you without your knowledge.

4. Button function

4.1 Power on (Find my function is on).

Press the function button 3 seconds to turn it on. it should a ring-ring chime indicating it is powered on.

If the product is not linked with your apple ID, it will be closed within 10 minutes automatically. You need to trigger the find my function again to continue pairing.

4.2 Power off~ (Find my function is off~).

Hold the function button for three seconds, then release it. You will hear two beeps indicating it is powered off~.

4.3 Enable learn more information query.

Press the function button two times rapidly and you will hear a confirmation sound. This operation will be displayed on the find my app to guide the person who gets the device to obtain the device information, such as the owner's contact information (if the item is set to the lost mode on the app), and the serial number of the device.

4.4 Restore factory settings

Press the function button two times, you can hear one beep, then Press the function button four times rapidly and then hold it a fifth time until you hear a ring-ring chime, now the device is reset. A reset operation is required to make the device enter the pairing state.

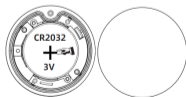
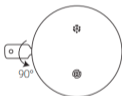
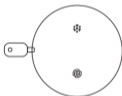
5. Battery and Lanyard replacement

5.1 Insert the shell opening with a shell opening tool.

5.2 Rotate the shell opening tool 90 degrees to open the shell.

5.3 Use your fingernails at the small gap on the side of your Item Locator to carefully open the case.

5.4 Replace the battery with a new CR2032 battery 3V.
(Positive pole with the text upward).



- 1. Insert the opening tool**
- 2. Rotate the opening tool 90 degrees to open the case**
- 3. Positive pole with the text upward**
- 4. Close the case (Graphic for reference)**

FAQ

1. Why is find my device's location not updating.

There are two principles for product positioning reporting.

If there are many

Apple devices nearby, each new user in the vicinity of this device will report their

location, typically within 2-5 minutes. If the device has not moved, the built-in

sensors will detect this, and the device will enter a sleep mode, with the reported

location ranging from 30 minutes to several hours. Don't

worry, the location you

see might be from 30 minutes or several hours ago, but it's very likely that the

item hasn't moved, and the location you see is the last known location.

2. When pairing a device with Find My app, the phone will link to the Apple server. Pairing may fail because of network problems. The following action is recommended:

1. Change the phone's network, such as switching between WiFi and mobile. The first pairing may takes a long time, please wait patiently.

2. Reset your item.

3. Repair with Find my APP.9. Do not mix old and new batteries, different brands or types of batteries, such as alkaline, carbon-zinc, or rechargeable batteries.
10. Remove and immediately recycle or dispose of batteries from equipment not used for an extended period of time according to local regulations.
11. Always completely secure the battery compartment. If the battery compartment does not close securely, stop using the product, remove the batteries, and keep them away from children.

Privacy and Security

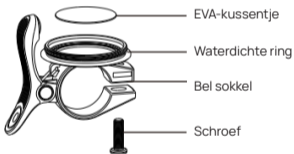
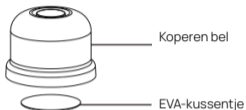
Your Locator sends out a secure Bluetooth signal that can be detected by nearby devices in the Find My network. These devices send the location of your Locator to iCloud – then you can go to the Find My app and see it on a map. The whole process is anonymous and encrypted to protect your privacy.

WARNING

1. Remove and Immediately recycle or dispose of used batteries according to local regulations and keep away from children. Do NOT dispose of batteries in household trash or incinerate.
2. Even used batteries may cause severe injury or death.
3. Call a local poison control center for treatment information.
4. Non-rechargeable batteries are not to be recharged.
5. Do not force discharge, recharge, disassemble, heat above 50°C/122°F or incinerate. Doing so may result in injury due to venting, leakage or explosion resulting in chemical burns.
6. The compatible battery type is CR2032.
7. The nominal battery voltage: DC 3V
8. Ensure the batteries are installed correctly according to polarity(+ and -).

NEDERLANDS

1. Productoverzicht



2. Specificaties

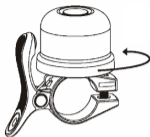
Materiaal: Koper, ABS+PC

Waterdicht: IPX5

Afmeting: 39x49x56mm

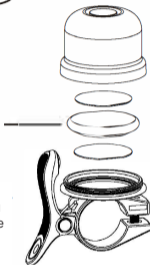
Gewicht: 40.4g

3. Installeer

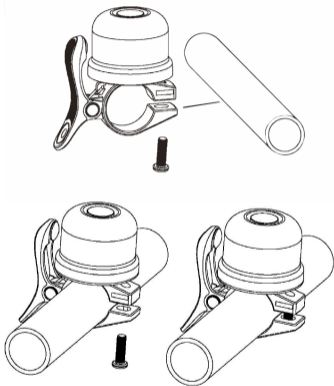


Draai het zwarte deksel linksom

Plaats je tag



Nadat u uw tag hebt geplaatst, vergrendelt u het zwarte klepje met de klok mee



Instructie voor TAG

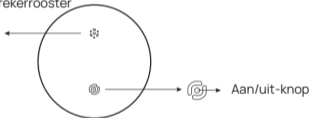
1. Aan de slag

Om te voorkomen dat het apparaat per ongeluk wordt afgesloten, waardoor het niet meer gevonden kan worden, hebben we de opstart- en afsluitmethodes aangepast.

1.1. Aan/uit

1.1.1 Inschakelen: Houd de ronde stip op de aan/uit-knop van het apparaat 3 seconden ingedrukt en wanneer u een belsignaal hoort, geeft dit aan dat het apparaat is ingeschakeld. (Zie diagram)

Luidsprekerrooster



1.1.2 Uitschakelen : Druk twee keer op de apparaatknoop en u hoort een bevestigingsgeluid. Houd de aan/uit-knop vervolgens 3 seconden ingedrukt (als u de knop korter dan 3 seconden of langer dan 3 seconden indrukt, wordt het apparaat niet uitgeschakeld of ff) en laat de knop vervolgens los. U hoort twee piepjes om aan te geven dat het apparaat is uitgeschakeld. Opmerking: het instellen van een

uitschakeltimer is bedoeld om per ongeluk uitschakelen te voorkomen, zodat het apparaat effectief kan blijven zoeken.

1.2. Controleren op updates

Om de app Apple® Find My® te gebruiken voor het vinden van Locator-onderdelen, wordt de nieuwste versie van iOS®, iPadOS® of macOS® aanbevolen. Voor de Zoek mijn app op Apple Watch is de laatste versie van watchOS® vereist.

2. Uw locator toevoegen

2.1 De app starten

2.1.1 Open de Zoek mijn app op uw ondersteunde iPhone® of iPad®.

2.1.2 Meldingen van de app toestaan.

2.2 Je Locator aansluiten

2.2.1 Zet je Locator aan, selecteer het tabblad "Items" en tik vervolgens op het tabblad "Add Item" en tik op "Other Supported Items".

2.2.2 Zorg ervoor dat je Item Locator in de buurt van je telefoon is. Wacht tot je het pop-upvenster "Pedalfinder" ziet en tik dan op "Connect".

2.2.3 Kies een herkenbare naam en emoji voor je item Locator en tik op "Doorgaan".

2.2.4 Find My vraagt om bevestiging om je Locator voor je Apple ID toe te voegen - tik op "Doorgaan".

2.2.5 Tik op "Voltooien" en je Locator wordt ingesteld en is klaar om verbonden te worden met het item dat je wilt lokaliseren, bijvoorbeeld je sleutels.

3. Functie-inleiding

3.1 Zoek je item

Als je item in de buurt is, tik je op "Geluid afspelen" om je Locator te laten piepen, waarna je het kunt vinden. Als het buiten bereik is, kun je de laatst bekende locatie van de Locator vinden.

3.2 Meldingen

Je ontvangt een melding wanneer je je Locator achterlaat wanneer deze niet langer binnen bereik van je apparaat is. Opmerking: "Notify When Found" kan alleen worden geactiveerd als je Locator buiten bereik is.

3.3 Aandelen

De mensen met wie je het hebt gedeeld, kunnen het vinden en krijgen geen meldingen over ongeïdentificeerde tracking. Om Share Items te gebruiken, moeten jij en je vrienden de publieke bèta's van iOS 17, iPadOS 17 of macOS 14 Sonoma of nieuwer hebben geïnstalleerd.

3.4 Verloren modus

Schakel de zoekmodus in als je voorwerp zoek is. Je ontvangt een melding wanneer de locatie beschikbaar is.

Je kunt een telefoonnummer of e-mailadres achterlaten zodat de vinder van je voorwerp contact met je kan opnemen. Opmerking: Als de "Lost Mode" is ingeschakeld, is je Locator vergrendeld en kan niemand anders hem koppelen. En VERWIJDER HET APPARAAT NIET in de APP. Je Locator wordt vergrendeld en kan door niemand anders worden gebruikt.

3.5 Item verwijderen

Zorg ervoor dat je item in de buurt is, je kunt het item verwijderen in de app, het zou een ring-ring geluid moeten maken om aan te geven dat het succesvol is verwijderd, daarna kan het item worden gebruikt door andere mensen. Opmerking: Als de "Verloren Modus" is ingeschakeld, VERWIJDER HET ITEM dan NIET in de APP, anders wordt je Item Locator vergrendeld en kan niemand anders het koppelen.

3.6 Uw locator fabrieksmatig resetten

Als je item buiten het bereik van je telefoon is en je Locator is verwijderd uit de app Zoek mijn app, kan het apparaat niet door andere mensen worden gebruikt. Je moet je locator opnieuw instellen, dan kan het worden gebruikt door andere mensen. Hoe de fabrieksinstellingen te herstellen: Druk twee keer op de functieknop, je hoort één pieptoon. Druk vervolgens vier keer snel op de functieknop en houd deze een vijfde keer ingedrukt totdat u een ringtoon hoort. Het apparaat kan worden hersteld naar een nieuw Apple ID-account als een nieuw apparaat.

3.7 Detectie van ongewenste tracering

Als een Find My network accessoire dat gescheiden is van de eigenaar na verloop van tijd met je meeverhuist, krijg je op

twee manieren een melding:

Als je een iPhone of iPad hebt, stuurt Zoek mijn een melding naar je Apple apparaat. Deze functie is beschikbaar op iOS of iPad OS 14.5 of hoger.

(2) Als je geen iOS-apparaat of smartphone hebt, zal een Vind mijn netwerk-accessoire dat gedurende een bepaalde tijd niet bij de eigenaar is een geluid laten horen wanneer het wordt verplaatst.

Deze functies zijn speciaal gemaakt om mensen te ontmoedigen om te proberen je te volgen zonder dat je het weet.

4. Knopfunctie

4.1 Inschakelen (Zoek mijn functie is ingeschakeld).

Druk 3 seconden op de functietoets om het apparaat in te schakelen. Het hoort een belsignaal dat aangeeft dat het is ingeschakeld.

Als het product niet is gekoppeld met je Apple ID, wordt het binnen 10 minuten automatisch gesloten. U moet de zoek mijn functie opnieuw activeren om door te gaan met koppelen.

4.2 Uitschakelen (Zoek mijn functie is uitgeschakeld).

Houd de functieknop drie seconden ingedrukt en laat hem dan los. U hoort twee piepjes om aan te geven dat het apparaat is uitgeschakeld.

4.3 Meer informatie opvragen inschakelen.

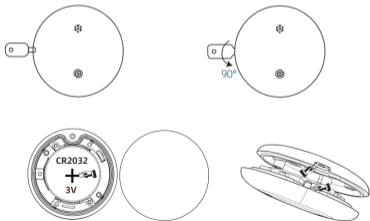
Druk twee keer snel op de functieknop en je hoort een bevestigingsgeluid. Deze handeling wordt weergegeven

op de find my app om de persoon die het apparaat ontvangt te begeleiden bij het verkrijgen van de apparaatinformatie, zoals de contactgegevens van de eigenaar (als het item is ingesteld op de verloren modus op de app) en het serienummer van het apparaat.

4.4 Fabrieksinstellingen herstellen

Druk twee keer op de functietoets, u hoort een pieptoon, druk vervolgens vier keer snel op de functietoets en houd deze een vijfde keer ingedrukt totdat u een ringtoon hoort, nu is het apparaat gereset. Een reset is nodig om het apparaat in de koppelingsstatus te brengen.

5. Vervanging van batterij en sleutelkoord



5.1 Breng de dopopening aan met een dopopeningsgereedschap.

5.2 Draai het gereedschap voor het openen van de schelp 90 graden om de schelp te openen.

5.3 Gebruik je vingernagels op de kleine opening aan de zijkant van je Item Locater om de behuizing voorzichtig te openen.

5.4 Vervang de batterij door een nieuwe CR2032 batterij 3V. (Pluspool met de tekst naar boven).

Plaats het openingsgereedschap

Draai het openingsgereedschap 90 graden om de koffer te openen

Positieve pool met de tekst naar boven

Sluit de zaak (Grafisch ter referentie)

FAQ

1. Waarom wordt de locatie van mijn apparaat niet bijgewerkt?

Er zijn twee principes voor de rapportage van productpositionering. Als er veel Apple apparaten in de buurt zijn, zal elke nieuwe gebruiker in de buurt van dit apparaat zijn locatie melden, meestal binnen 2-5 minuten. Als het apparaat niet bewogen heeft, zullen de ingebouwde sensoren dit detecteren en zal het apparaat in een slaapmodus gaan, waarbij de gerapporteerde locatie varieert van 30 minuten tot enkele uren. Maak je geen zorgen, de locatie die je ziet kan van 30 minuten of enkele uren geleden zijn, maar het is zeer waarschijnlijk dat het item niet verplaatst is en dat de locatie die je ziet de laatst bekende locatie is.

2. Bij het koppelen van een apparaat met de Zoek mijn app maakt de telefoon verbinding met de Apple server. Het koppelen kan mislukken vanwege netwerkproblemen. De volgende actie wordt aanbevolen:

1. Verander het netwerk van de telefoon, zoals schakelen tussen WiFi en mobiel. De eerste koppeling kan lang duren, wacht geduldig.
2. Reset je item.
3. Repareren met Zoek mijn APP.

Privacy en veiligheid

Je Locator zendt een beveiligd Bluetooth-sigitaal uit dat kan worden gedetecteerd door apparaten in de buurt in het Zoek mijn-netwerk. Deze apparaten sturen de locatie van je

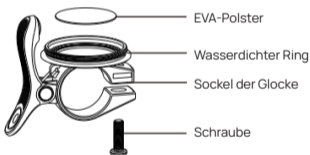
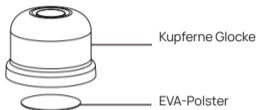
Locator naar iCloud, waarna je naar de Zoek mijn app kunt gaan en de locatie op een kaart kunt zien. Het hele proces is anoniem en versleuteld om je privacy te beschermen.

WAARSCHUWING

1. Verwijder lege batterijen en recycle ze onmiddellijk of gooi ze weg volgens de plaatselijke voorschriften en houd ze uit de buurt van kinderen. Gooi batterijen NIET bij het huisvuil en verbrand ze niet.
2. Zelfs lege batterijen kunnen ernstig letsel of de dood veroorzaken.
3. Bel een plaatselijk antigifcentrum voor informatie over behandeling.
4. Niet-oplaadbare batterijen mogen niet worden opgeladen.
5. Niet geforceerd ontladen, opladen, demonteren, verhitten boven 50°C/122°F of verbranden. Dit kan leiden tot letsel door ontvluchting, lekkage of een explosie met chemische brandwonden tot gevolg.
6. Het compatibele batterijtype is CR2032.
7. De nominale batterijspanning: DC 3V
8. Controleer of de batterijen volgens de polariteit (+ en -) zijn geplaatst.
9. Gebruik geen oude en nieuwe batterijen, batterijen van verschillende merken of types, zoals alkalinebatterijen, zinkkoolstofbatterijen of oplaadbare batterijen door elkaar.
10. Verwijder batterijen uit apparatuur die langere tijd niet is gebruikt en recycle of gooi ze onmiddellijk weg volgens de plaatselijke voorschriften.
11. Sluit het batterijvak altijd volledig af. Als het batterijvak niet goed sluit, gebruik het product dan niet meer, verwijder de batterijen en houd ze uit de buurt van kinderen.

DEUTSCH

1. Produktübersicht



2. Spezifikation

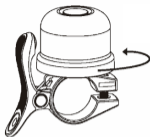
Material: Kupfer, ABS+PC

Wasserdicht: IPX5

Größe: 39x49x56mm

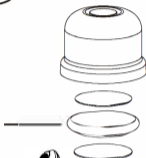
Gewicht: 40,4g

3. Installieren Sie



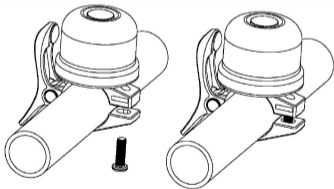
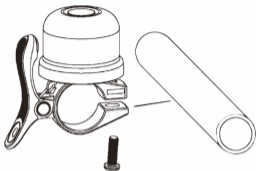
Drehen Sie die schwarze Abdeckung gegen den Uhrzeigersinn

Setzen Sie Ihren Tag ein



Verriegeln Sie die schwarze Abdeckung nach dem Einsetzen des Tags im Uhrzeigersinn.





Anleitung für TAG

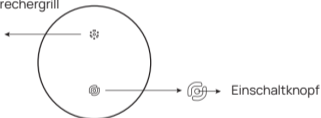
1. Erste Schritte

Um ein versehentliches Ausschalten zu verhindern, das dazu führen könnte, dass das Gerät nicht mehr gefunden werden kann, haben wir die Methoden zum Starten und Herunterfahren überarbeitet.

1.1.einschalten/ausschalten

1.1.1 Einschalten: Halten Sie den runden Punkt auf der Einschalttaste des Geräts 3 Sekunden lang gedrückt, und wenn Sie einen Klingelton hören, bedeutet dies, dass das Gerät eingeschaltet wurde. (Siehe das Diagramm)

Lautsprechergrill



1.1.2 Ausschalten : Drücken Sie die Gerätetaste zweimal, und Sie hören einen Bestätigungston. Halten Sie dann die Einschalttaste 3 Sekunden lang gedrückt (wenn Sie sie kürzer oder länger als 3 Sekunden drücken, wird das Gerät nicht ausgeschaltet ff) und lassen Sie sie dann los. Sie hören zwei Pieptöne, die anzeigen, dass das Gerät ausgeschaltet ist. Hinweis: Die Einstellung eines Ausschalttimers soll ein

versehentliches Ausschalten verhindern und sicherstellen, dass das Gerät weiterhin effektiv geortet werden kann.

1.2.nach Updates suchen

Für die Verwendung der Apple® Find My®-App zum Auffinden von Locator-Objekten wird die neueste Version von iOS®, iPadOS® oder macOS® empfohlen. Die Find My-App auf der Apple Watch erfordert die neueste Version von watchOS®.

2. Ihren Locator hinzufügen

2.1 Starten Sie die App

2.1.1 Öffnen Sie die App Find My auf Ihrem unterstützten iPhone® oder iPad®.

2.1.2 Benachrichtigungen von der App zulassen.

2.2 Verbinden Sie Ihren Locator

2.2.1 Schalten Sie Ihren Locator ein, wählen Sie die Registerkarte "Elemente" und tippen Sie dann auf die Registerkarte "Element hinzufügen" und dann auf "Andere unterstützte Elemente".

2.2.2 Stellen Sie sicher, dass sich Ihr Item Locator in der Nähe Ihres Telefons befindet. Warten Sie, bis Sie das Pop-up-Fenster "Pedalfinder" sehen, und tippen Sie dann auf "Verbinden".

2.2.3 Wählen Sie einen erkennbaren Namen und ein Emoji für Ihren Item Locator und tippen Sie auf "Weiter".

2.2.4 Find My bittet Sie um eine Bestätigung, um Ihren Locator für Ihre Apple ID hinzuzufügen - tippen Sie auf "Weiter".

2.2.5 Tippen Sie auf "Fertig stellen" und Ihr Locator ist

eingerrichtet und bereit, mit dem Gegenstand verbunden zu werden, den Sie orten möchten, z. B. mit Ihren Schlüsseln.

3. Einführung der Funktion

3.1 Suchen Sie Ihren Artikel

Wenn Ihr Gegenstand in der Nähe ist, tippen Sie auf "Ton abspielen", damit Ihr Locator einen Piepton abgibt und Sie ihn finden können. Wenn er nicht in Reichweite ist, können Sie die letzte bekannte Position des Locators finden.

3.2 Benachrichtigungen

Sie erhalten eine Benachrichtigung, wenn Sie Ihren Locator zurücklassen und er sich nicht mehr in Reichweite Ihres Geräts befindet. Hinweis: "Benachrichtigen, wenn gefunden" kann nur aktiviert werden, wenn sich Ihr Locator außerhalb der Reichweite befindet.

3.3 Anteilspositionen

Die Personen, mit denen du es geteilt hast, können es lokalisieren und erhalten keine Benachrichtigungen über unidentifiziertes Tracking. Um "Gegenstände teilen" zu verwenden, müssen Sie und Ihre Freunde die öffentlichen Betas von iOS 17, iPadOS 17 oder macOS 14 Sonoma oder neuer installiert haben.

3.4 Verlorener Modus

Wenn Ihr Gegenstand verloren gegangen ist, aktivieren Sie den Modus "Verloren" und Sie erhalten eine Benachrichtigung, sobald der Standort verfügbar ist. Sie können eine Telefonnummer oder E-Mail-Adresse

hinterlassen, damit der Finder Ihres Gegenstands Sie kontaktieren kann.

Hinweis: Wenn der "Verlorene Modus" aktiviert ist, ist Ihr Locator gesperrt und niemand kann sich mit ihm verbinden. Und ENTFERNEN Sie KEIN ITEM in der APP. Ihr Item Locator ist dann gesperrt und kann von niemandem benutzt werden.

3.5 Artikel entfernen

Vergewissern Sie sich, dass Ihr Gegenstand in der Nähe ist. Sie können den Gegenstand in der App entfernen, es sollte ein Klingeln ertönen, das anzeigt, dass er erfolgreich entfernt wurde, dann kann der Gegenstand von anderen Personen verwendet werden.

Hinweis: Wenn der "Verloren"-Modus aktiviert ist, ENTFERNEN Sie KEIN ITEM in der APP, sonst wird Ihr Item Locator gesperrt und niemand kann sich mit ihm verbinden.

3.6 Werksrückstellung des Locators

Wenn sich Ihr Gegenstand außerhalb der Reichweite Ihres Telefons befindet und Ihr Locator aus der Find My App entfernt wurde, kann das Gerät nicht von anderen Personen verwendet werden. Sie müssen Ihren Locator zurücksetzen, dann kann er von anderen Personen verwendet werden. So stellen Sie die Werkseinstellungen wieder her: Drücken Sie die Funktionstaste zweimal, Sie hören einen Piepton. Drücken Sie dann die Funktionstaste viermal schnell und halten Sie sie ein fünftes Mal gedrückt, bis Sie einen Klingelton hören, nun ist das Gerät zurückgesetzt. Das Gerät kann mit einem neuen Apple-ID-Konto als neues Gerät repariert werden.

3.6 Erkennung von unerwünschtem Tracking

Wenn ein Find My Network-Zubehörteil, das von seinem Besitzer getrennt wurde, im Laufe der Zeit mit Ihnen umzieht, werden Sie auf eine von zwei Arten benachrichtigt: Wenn Sie ein iPhone oder iPad besitzen, sendet Find My eine Benachrichtigung an Ihr Apple-Gerät. Diese Funktion ist unter iOS oder iPad OS 14.5 oder höher verfügbar.

(2) Wenn Sie kein iOS-Gerät oder Smartphone haben, gibt ein Find-My-Network-Zubehörteil, das sich eine Zeit lang nicht bei seinem Besitzer befindet, einen Ton ab, wenn es bewegt wird.

Diese Funktionen wurden speziell entwickelt, um Personen davon abzuhalten, Sie ohne Ihr Wissen zu verfolgen.

4. Funktion der Taste

4.1 Einschalten (Find my function is on).

Drücken Sie die Funktionstaste 3 Sekunden lang, um das Gerät einzuschalten. Es sollte ein Klingelton ertönen, der anzeigt, dass das Gerät eingeschaltet ist.

Wenn das Produkt nicht mit Ihrer Apple ID verknüpft ist, wird es innerhalb von 10 Minuten automatisch geschlossen. Sie müssen die Funktion "Mein Produkt finden" erneut auslösen, um die Kopplung fortzusetzen.

4.2 Ausschalten (Finde meine Funktion ist ausgeschaltet).

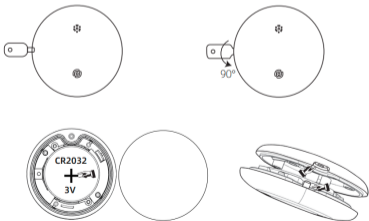
Halten Sie die Funktionstaste drei Sekunden lang gedrückt und lassen Sie sie dann los. Sie hören zwei Pieptöne, die anzeigen, dass das Gerät ausgeschaltet ist.

4.3 Aktivieren Sie die Abfrage "Mehr Informationen".

Drücken Sie die Funktionstaste zwei Mal schnell und Sie hören einen Bestätigungston. Dieser Vorgang wird in der App "Mein Gerät finden" angezeigt, um die Person, die das Gerät erhält, anzuleiten, die Geräteinformationen zu erhalten, z. B. die Kontaktinformationen des Besitzers (wenn das Gerät in der App auf den Modus "Verloren" eingestellt ist) und die Seriennummer des Geräts.

4.4 Werkseinstellungen wiederherstellen

Drücken Sie die Funktionstaste zweimal, es ertönt ein Piepton, drücken Sie dann die Funktionstaste viermal schnell und halten Sie sie ein fünftes Mal gedrückt, bis Sie ein Klingeln hören, jetzt ist das Gerät zurückgesetzt. Ein



Reset ist erforderlich, um das Gerät in den Pairing-Status zu bringen.

5. Austausch von Batterie und Lanyard

5.1 Einsetzen der Schalenöffnung mit einem Schalenöffnungswerkzeug.

5.2 Drehen Sie das Werkzeug zum Öffnen der Schale um 90 Grad, um die Schale zu öffnen.

5.3 Benutzen Sie Ihre Fingernägel an dem kleinen Spalt an der Seite des Item Locater, um das Gehäuse vorsichtig zu öffnen.

5.4 Ersetzen Sie die Batterie durch eine neue CR2032-Batterie 3V. (Pluspol mit der Beschriftung nach oben).

Einsetzen des Öffnungswerkzeugs

Drehen Sie das Öffnungswerkzeug um 90 Grad, um das Gehäuse zu öffnen.

Positiver Pol mit dem Text nach oben

Schließen Sie den Fall (Grafik als Referenz)

FAQ

1. Warum wird die Standortbestimmung meines Geräts nicht aktualisiert?

Es gibt zwei Grundsätze für die Meldung der Produktposition. Wenn viele Apple-Geräte in der Nähe sind, meldet jeder neue Benutzer in der Nähe dieses Geräts seinen Standort, normalerweise innerhalb von 2-5 Minuten. Wenn sich das Gerät nicht bewegt hat, wird dies von den eingebauten Sensoren erkannt, und das Gerät geht in einen Ruhezustand über, wobei der gemeldete Standort zwischen 30 Minuten und mehreren Stunden liegt. Keine Sorge, der angezeigte Standort kann 30 Minuten oder mehrere Stunden zurückliegen, aber es ist sehr wahrscheinlich, dass sich das Gerät nicht bewegt hat und der angezeigte Standort der letzte bekannte Standort ist.

2. Wenn Sie ein Gerät mit Find My App koppeln, wird das Telefon mit dem Apple-Server verbunden. Das Pairing kann aufgrund von Netzwerkproblemen fehlschlagen.

Die folgende Maßnahme wird empfohlen:

1. Ändern Sie das Telefonnetz, z. B. durch Umschalten zwischen WiFi und Mobilfunk. Das erste Pairing kann lange dauern, bitte warten Sie geduldig.
2. Setzen Sie Ihren Artikel zurück.
3. Reparatur mit Find my APP.

Datenschutz und Sicherheit

Ihr Locator sendet ein sicheres Bluetooth-Signal aus, das von Geräten in der Nähe im Find My-Netzwerk erkannt werden kann. Diese Geräte senden den Standort deines Locators an iCloud - dann kannst du ihn in der Find My-App

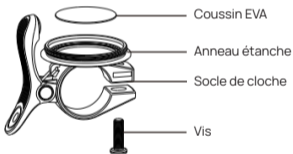
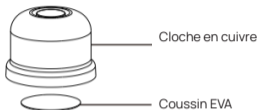
auf einer Karte sehen. Der gesamte Vorgang ist anonym und verschlüsselt, um Ihre Privatsphäre zu schützen.

WARNUNG

1. Entfernen Sie verbrauchte Batterien und recyceln oder entsorgen Sie sie sofort gemäß den örtlichen Vorschriften und halten Sie sie von Kindern fern. Entsorgen Sie die Batterien NICHT im Hausmüll oder verbrennen Sie sie nicht.
2. auch gebrauchte Batterien können zu schweren Verletzungen oder zum Tod führen.
3. rufen Sie eine örtliche Giftnotrufzentrale an, um Informationen zur Behandlung zu erhalten.
4. Nicht wiederaufladbare Batterien dürfen nicht wieder aufgeladen werden.
5. Nicht gewaltsam entladen, aufladen, zerlegen, über 50°C/122°F erhitzen oder verbrennen. Andernfalls besteht Verletzungsgefahr durch Entlüftung, Leckage oder Explosion, die zu chemischen Verbrennungen führen kann.
6. Der kompatible Batterietyp ist CR2032.
7. Die Nennspannung der Batterie: DC 3V
8. Vergewissern Sie sich, dass die Batterien entsprechend der Polarität (+ und -) richtig eingesetzt sind.
9. Mischen Sie nicht alte und neue Batterien, verschiedene Marken oder Batterietypen, wie Alkali-, Zink-Kohle- oder wiederaufladbare Batterien.
10. Entfernen Sie die Batterien aus Geräten, die längere Zeit nicht benutzt werden, und recyceln oder entsorgen Sie sie sofort gemäß den örtlichen Vorschriften.
11. Verschließen Sie das Batteriefach immer vollständig. Wenn das Batteriefach nicht sicher verschlossen ist, verwenden Sie das Produkt nicht mehr, nehmen Sie die Batterien heraus und halten Sie sie von Kindern fern.

FRANÇAIS

1. Aperçu des produits



2. Spécifications

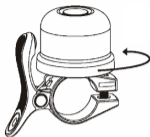
Matériau : Cuivre, ABS+PC

Imperméable à l'eau : IPX5

Taille : 39x49x56mm

Poids : 40,4 g

3. Installer

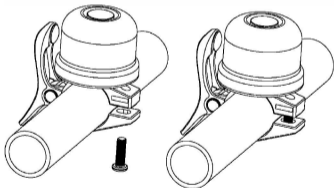
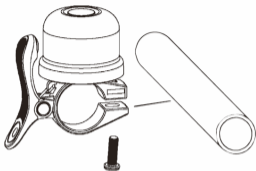


Tourner le couvercle noir dans le sens inverse des aiguilles d'une montre

Mettez votre étiquette



Après avoir inséré votre étiquette, verrouillez le couvercle noir dans le sens des aiguilles d'une montre.



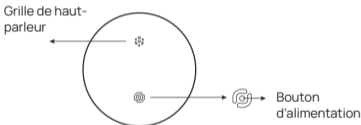
Instruction pour TAG

1. Démarrage de l'activité

Afin d'éviter les arrêts accidentels qui pourraient entraîner l'impossibilité de localiser l'appareil, nous avons modifié les méthodes de démarrage et d'arrêt.

1.1 Mise sous tension et hors tension

1.1.1 Mise sous tension : Maintenez le point circulaire sur le bouton d'alimentation de l'appareil pendant 3 secondes, et lorsque vous entendez un carillon, cela indique que l'appareil a été mis sous tension. (Voir le diagramme)



1.1.2 Mise hors tension : Appuyez deux fois sur le bouton de l'appareil et vous entendrez un son de confirmation. Appuyez ensuite sur le bouton d'alimentation et maintenez-le enfoncé pendant 3 secondes (si vous appuyez sur ce bouton pendant moins de 3 secondes ou plus de 3 secondes, l'appareil ne s'éteindra pas), puis relâchez-le. Vous entendrez deux bips indiquant que l'appareil est éteint.

Remarque : le réglage d'une minuterie d'arrêt a pour but d'éviter les arrêts accidentels et de garantir que l'appareil puisse continuer à effectuer des localisations efficaces.

1.2 Vérifier les mises à jour

Pour utiliser l'application Apple® Find My® afin de localiser l'item Locator, il est recommandé de disposer de la dernière version d'iOS®, d'iPadOS® ou de macOS®. L'application Find My sur l'Apple Watch nécessite la dernière version de watchOS®.

2. Ajouter votre localisateur

2.1 Démarrer l'application

2.1.1 Ouvrez l'application Find My sur votre iPhone® ou iPad® compatible.

2.1.2 Autoriser les notifications de l'application.

2.2 Raccordement du localisateur

2.2.1 Allumez votre Locator, sélectionnez l'onglet "Éléments" puis appuyez sur l'onglet "Ajouter un élément" puis sur "Autres éléments pris en charge".

2.2.2 Assurez-vous que votre Item Locator est proche de votre téléphone. Attendez que la fenêtre contextuelle "Pedalfinder" s'affiche, puis appuyez sur "Connect".

2.2.3 Choisissez un nom et un emoji reconnaissables pour votre localisateur d'objets et appuyez sur "Continuer".

2.2.4 Find My vous demandera de confirmer l'ajout de votre localisateur pour votre Apple ID - touchez "Continuer".

2.2.5 Appuyez sur "Finish" et votre Locator sera configuré et prêt à être connecté à l'objet que vous souhaitez localiser, par exemple vos clés.

3. Introduction à la fonction

3.1 Localiser votre article

Lorsque votre objet est à proximité, appuyez sur "Jouer le son" pour que votre Locator émette un bip, puis vous pouvez le trouver. Lorsqu'il est hors de portée, vous pouvez trouver sa dernière position connue.

3.2 Notifications

Vous recevrez une notification lorsque vous laisserez votre Locator derrière vous et qu'il ne sera plus à portée de votre appareil. Remarque : l'option "Notifier lorsque trouvé" ne peut être activée que lorsque votre Locator est hors de portée.

3.3 Postes d'actions

Les personnes avec lesquelles vous l'avez partagé pourront le localiser, et elles ne recevront pas de notifications de suivi non identifié. Pour utiliser les éléments partagés, assurez-vous que vous et vos amis avez installé les bêtas publiques d'iOS 17, d'iPadOS 17 ou de macOS 14 Sonoma, ou une version plus récente.

3.4 Mode perdu

Lorsque votre objet est perdu, activez le mode perdu, vous recevrez une notification lorsque la localisation sera disponible. Vous pouvez laisser un numéro de téléphone ou une adresse électronique pour que la personne qui a trouvé votre objet puisse vous contacter.

Remarque : Lorsque le "Mode Perdu" est activé, votre

Locator est verrouillé et personne d'autre ne peut l'appairer. N'ENLEVEZ PAS D'OBJET dans l'APP. Votre localisateur d'objets sera verrouillé et ne pourra être utilisé par personne.

3.5 Retirer l'article

Assurez-vous que votre objet est à proximité, vous pouvez retirer l'objet dans l'application, il devrait émettre un carillon indiquant qu'il a été retiré avec succès, puis l'objet peut être utilisé par d'autres personnes.

Remarque : Lorsque le "Mode Perdu" est activé, NE RETIREZ PAS L'OBJET dans l'APP, sinon votre localisateur d'objets sera verrouillé et personne d'autre ne pourra l'appairer.

3.6 Réinitialisation d'usine du localisateur

Lorsque votre objet est hors de portée de votre téléphone et que votre localisateur est supprimé de l'application Find My, l'appareil ne peut pas être utilisé par d'autres personnes. Vous devez réinitialiser votre localisateur pour qu'il puisse être utilisé par d'autres personnes. Comment restaurer les paramètres d'usine : Appuyez deux fois sur le bouton de fonction, vous entendrez un bip. Appuyez ensuite quatre fois rapidement sur le bouton de fonction, puis maintenez-le enfoncé une cinquième fois jusqu'à ce que vous entendiez un carillon, l'appareil est maintenant réinitialisé. L'appareil peut être réparé avec un nouveau compte Apple ID en tant que nouvel appareil.

3.7 Détection des traces indésirables

Si un accessoire Find My network séparé de son propriétaire se déplace avec vous au fil du temps, vous en serez informé de l'une des deux manières suivantes :

Si vous possédez un iPhone ou un iPad, Find My enverra une notification à votre appareil Apple. Cette fonction est disponible sur iOS ou iPad OS 14.5 ou plus récent.

(2) Si vous ne disposez pas d'un appareil iOS ou d'un smartphone, un accessoire Find My network qui n'est pas avec son propriétaire pendant un certain temps émettra un son lorsqu'il sera déplacé.

Ces fonctions ont été créées spécifiquement pour décourager les personnes qui essaient de vous suivre à votre insu.

4. Fonction des boutons

4.1 Mise sous tension (la fonction Find my est activée).

Appuyez sur le bouton de fonction pendant 3 secondes pour l'allumer. Il émettra un carillon indiquant qu'il est sous tension.

Si le produit n'est pas lié à votre identifiant Apple, il sera automatiquement fermé dans les 10 minutes. Vous devrez relancer la fonction "Trouver mon produit" pour poursuivre l'appairage.

4.2 Mise hors tension (la fonction Find my est désactivée).

Maintenez le bouton de fonction enfoncé pendant trois secondes, puis relâchez-le. Vous entendrez deux bips indiquant que l'appareil est éteint.

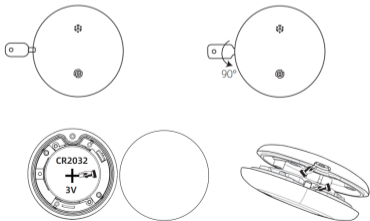
4.3 Activer la demande d'informations complémentaires.

Appuyez deux fois rapidement sur le bouton de fonction et vous entendrez un son de confirmation. Cette

opération s'affichera sur l'application find my app pour guider la personne qui récupère l'appareil afin d'obtenir les informations relatives à l'appareil, telles que les coordonnées du propriétaire (si l'appareil est réglé en mode perdu sur l'application), et le numéro de série de l'appareil.

4.4 Restauration des paramètres d'usine

Appuyez deux fois sur le bouton de fonction, vous pouvez entendre un bip, puis appuyez quatre fois rapidement sur le bouton de fonction et maintenez-le enfoncé une cinquième fois jusqu'à ce que vous entendiez un carillon, l'appareil est maintenant réinitialisé. Une opération de réinitialisation est nécessaire pour que l'appareil passe à l'état d'appairage.



5. Remplacement de la batterie et de la lanière

5.1 Insérer l'ouverture de la coque à l'aide d'un outil d'ouverture de coque.

5.2 Tournez l'outil d'ouverture de la coque de 90 degrés pour ouvrir la coque.

5.3 Utilisez vos ongles dans le petit espace situé sur le côté de votre Item Locater pour ouvrir délicatement le boîtier.

5.4 Remplacer la pile par une nouvelle pile CR2032 3V. (pôle positif avec le texte vers le haut).

Insérer l'outil d'ouverture

Tourner l'outil d'ouverture de 90 degrés pour ouvrir l'étui

Pôle positif avec le texte vers le haut

Clôturer le dossier (graphique pour référence)

FAQ

1. Pourquoi la localisation de mon appareil n'est-elle pas mise à jour ?

Il existe deux principes pour signaler le positionnement d'un produit. S'il y a beaucoup d'appareils Apple à proximité, chaque nouvel utilisateur à proximité de cet appareil signalera sa position, généralement dans un délai de 2 à 5 minutes. Si l'appareil n'a pas bougé, les capteurs intégrés le détecteront et l'appareil entrera en mode veille, avec une localisation signalée allant de 30 minutes à plusieurs heures. Ne vous inquiétez pas, l'emplacement que vous voyez peut dater de 30 minutes ou de plusieurs heures, mais il est très probable que l'objet n'ait pas bougé et que l'emplacement que vous voyez soit le dernier emplacement connu.

2. Lors du couplage d'un appareil avec Find My app, le téléphone se connecte au serveur Apple. Le couplage peut échouer en raison de problèmes de réseau. L'action suivante est recommandée :

1. Changez le réseau du téléphone, par exemple en passant du WiFi au mobile. Le premier appairage peut prendre un certain temps, veuillez patienter.

2. Réinitialiser votre article.

3. Réparation avec Find my APP.

Vie privée et sécurité

Votre Locator émet un signal Bluetooth sécurisé qui peut être détecté par les appareils du réseau Find My situés à proximité. Ces appareils envoient l'emplacement de votre Locator à iCloud. Vous pouvez ensuite accéder à l'application Find My et le visualiser sur une carte. L'ensemble du processus est anonyme et crypté pour protéger votre vie privée.

AVERTISSEMENT

1. Retirez les piles usagées et recyclez-les immédiatement ou mettez-les au rebut conformément aux réglementations locales et tenez-les hors de portée des enfants. Ne pas jeter les piles dans les ordures ménagères ni les incinérer.

2. des piles même usagées peuvent provoquer des blessures graves, voire mortelles.

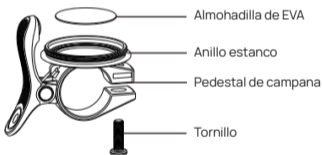
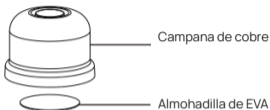
3. appeler un centre antipoison local pour obtenir des informations sur le traitement.

4. Les piles non rechargeables ne doivent pas être rechargées.

5. Ne pas forcer la décharge, ne pas recharger, ne pas démonter, ne pas chauffer à plus de 50°C/122°F et ne pas incinérer. Vous risqueriez de vous blesser en raison d'un dégagement, d'une fuite ou d'une explosion entraînant des brûlures chimiques.
6. Le type de pile compatible est CR2032.
7. La tension nominale de la batterie : DC 3V
8. Assurez-vous que les piles sont installées correctement en respectant la polarité (+ et -).
9. Ne mélangez pas des piles usagées avec des piles neuves, ni des marques ou des types de piles différents, tels que des piles alcalines, des piles au carbone-zinc ou des piles rechargeables.
10. Retirez et recyclez ou éliminez immédiatement les piles des équipements non utilisés pendant une période prolongée, conformément aux réglementations locales.
11. Fermez toujours complètement le compartiment des piles. Si le compartiment des piles ne ferme pas correctement, arrêtez d'utiliser le produit, retirez les piles et tenez-les hors de portée des enfants.

ESPAÑOL

1. Descripción general del producto



2. Especificación

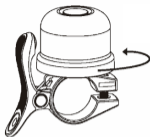
Material: Cobre, ABS+PC

Resistente al agua: IPX5

Tamaño: 39x49x56mm

Peso: 40,4 g

3. Instale

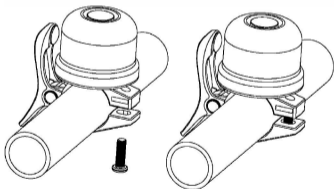
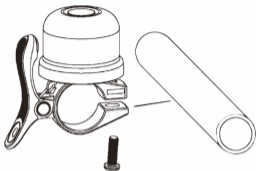


Gire la tapa negra en el sentido contrario a las agujas del reloj

Ponga su etiqueta



Después de insertar su etiqueta, bloquee la tapa negra en el sentido de las agujas del reloj



Instrucción para TAG

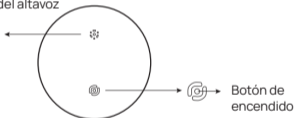
1. 1. Primeros pasos

Para evitar apagados accidentales que podrían impedir la localización del dispositivo, hemos actualizado los métodos de arranque y apagado.

1.1.Encendido/Apagado

1.1.1 Encendido: Mantenga pulsado el punto circular del botón de encendido del dispositivo durante 3 segundos y, cuando oiga un timbre, indicará que el dispositivo se ha encendido. (Consulte el diagrama)

Rejilla del altavoz



1.1.2 Apagado : Pulse dos veces el botón del dispositivo y oirá un sonido de confirmación. A continuación, mantenga pulsado el botón de encendido durante 3 segundos (si lo pulsa durante menos de 3 segundos o más de 3 segundos, el dispositivo no se apagará o ff) y, a continuación, suéltelo. Oirá dos pitidos indicando que se ha apagado. Observación: la configuración de un temporizador de apagado está diseñada para evitar apagados accidentales, garantizando

que el dispositivo pueda seguir localizando eficazmente.

1.2. Buscar actualizaciones

Para utilizar la app Find My® de Apple® para localizar el elemento Localizador, se recomienda la última versión de iOS®, iPadOS® o macOS®. La app Buscar mi en Apple Watch requiere la última versión de watchOS®.

2. Añada su localizador

2.1 Iniciar la aplicación

2.1.1 Abra la aplicación Buscar mi en tu iPhone® o iPad® compatible.

2.1.2 Permitir notificaciones desde la aplicación.

2.2 Conecte su localizador

2.2.1 Encienda su localizador, seleccione la pestaña "Elementos" y, a continuación, pulse la pestaña "Añadir elemento" y pulse "Otros elementos compatibles".

2.2.2 Asegúrese de que su localizador de objetos está cerca de su teléfono. Espere hasta que aparezca el mensaje emergente "Pedalfinder" y pulse "Conectar".

2.2.3 Elija un nombre reconocible y un emoji para su localizador de objetos y pulse "Continuar".

2.2.4 Find My le pedirá confirmación para añadir su localizador para su ID de Apple - pulse "Continuar".

2.2.5 Pulse "Finalizar" y su localizador estará configurado y listo para conectarse a cualquier elemento que desee localizar, por ejemplo, sus llaves.

3. Introducción de funciones

3.1 Localice su artículo

Cuando el objeto esté cerca, pulse "Reproducir sonido" para que el localizador emita un pitido y pueda encontrarlo. Cuando esté fuera de rango, puede encontrar la última ubicación conocida del localizador.

3.2 Notificaciones

Recibirá una notificación cuando deje su localizador cuando ya no esté dentro del alcance de su dispositivo. Nota: "Notificar cuando se encuentre" solo puede activarse cuando tu Localizador está fuera de alcance.

3.3 Acciones

Las personas con las que lo hayas compartido podrán localizarlo y no recibirán notificaciones de seguimiento sin identificar. Para utilizar Compartir objetos, asegúrate de que tanto tú como tus amigos tenéis instaladas las betas públicas de iOS 17, iPadOS 17 o macOS 14 Sonoma o posteriores.

3.4 Modo perdido

Cuando tu objeto se pierda, activa el modo perdido, recibirás una notificación cuando la localización esté disponible. Puedes dejar un número de teléfono o una dirección de correo electrónico para que la persona que encuentre tu objeto se ponga en contacto contigo.

Nota: Cuando el "Modo Perdido" está activado, su Localizador está bloqueado y nadie más puede emparejarse con él. Y NO QUITE EL OBJETO en la APP. Su localizador de objetos quedará bloqueado y no podrá ser utilizado por ninguna persona.

3.5 Retirar elemento

Asegúrese de que su artículo está cerca, puede eliminar el artículo en la aplicación, debe hacer un timbre ring-ring indicando que se elimina con éxito, entonces el artículo puede ser utilizado por otras personas.

Nota: Cuando el "Modo Perdido" está activado, NO QUITE EL OBJETO en la APP, de lo contrario, su localizador de objetos se bloqueará y nadie más podrá emparejarse con él.

3.6 Restablecimiento de fábrica de su localizador

Cuando su artículo está fuera del alcance de su teléfono, y su localizador se elimina de la aplicación Find My, el dispositivo no puede ser utilizado por otras personas. Es necesario restablecer su localizador, entonces puede ser utilizado por otras personas. Cómo restablecer los ajustes de fábrica: Pulse el botón de función dos veces, podrá oír un pitido. A continuación, pulse el botón de función cuatro veces rápidamente y manténgalo pulsado una quinta vez hasta que oiga un pitido, ahora el dispositivo está restablecido. El dispositivo puede ser reparado a una nueva cuenta de ID de Apple como un nuevo dispositivo.

3.7 Detección de rastreo no deseado

Si algún accesorio de Find My red separado de su propietario se ve moviéndose contigo con el tiempo, se te notificará de una de estas dos formas:

Si tienes un iPhone o un iPad, Find MY enviará una notificación a tu dispositivo Apple. Esta función está disponible en iOS o iPad OS 14.5 o posterior.

(2) Si no tienes un dispositivo iOS o un smartphone, un accesorio de Find My red que no esté con su propietario

durante un periodo de tiempo emitirá un sonido cuando se mueva.

Estas funciones se crearon específicamente para disuadir a la gente de intentar rastrearle sin tu conocimiento.

4. Función de los botones

4.1 Encendido (Find My función está activada).

Pulse el botón de función 3 segundos para encenderlo. debe sonar un timbre que indica que está encendido.

Si el producto no está vinculado con su ID de Apple, se cerrará automáticamente en 10 minutos. Deberá activar de nuevo la función find my para continuar con el emparejamiento.

4.2 Apagar (Find My función está desactivada).

Mantenga pulsado el botón de función durante tres segundos y suéltelo. Oirá dos pitidos indicando que se ha apagado.

4.3 Activar la consulta de más información.

Pulse el botón de función dos veces rápidamente y oirá un sonido de confirmación. Esta operación se mostrará en la app Find My para guiar a la persona que consiga el dispositivo a obtener la información del dispositivo, como la información de contacto del propietario (si el elemento está configurado en el modo perdido en la app) y el número de serie del dispositivo.

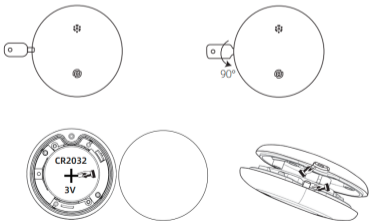
4.4 Restablecer la configuración de fábrica

Pulse el botón de función dos veces, podrá oír un pitido, después Pulse el botón de función cuatro veces rápidamente y manténgalo pulsado una quinta vez hasta que oiga un ring-ring, ahora el dispositivo está reseteado. Se requiere una operación de reinicio para que el dispositivo entre en el estado de emparejamiento.

5. Cambio de batería y cordón

5.1 Inserte la abertura de la carcasa con una herramienta de abertura de carcasas.

5.2 Gire la herramienta de apertura del caparazón 90 grados para abrir el caparazón.



- 5.3 Utilice las uñas en el pequeño hueco del lateral del localizador de objetos para abrir con cuidado la caja.
- 5.4 Sustituya la pila por una nueva pila CR2032 3V. (Polo positivo con el texto hacia arriba).

Inserte la herramienta de apertura

Gire la herramienta de apertura 90 grados para abrir la caja

Polo positivo con el texto hacia arriba

Cerrar el caso (Gráfico de referencia)

PREGUNTAS FRECUENTES

1. ¿Por qué no se actualiza la localización de Find My dispositivo?

Existen dos principios para la notificación de la posición del producto. Si hay muchos dispositivos Apple cerca, cada nuevo usuario en las proximidades de este dispositivo informará de su ubicación, normalmente en 2-5 minutos. Si el dispositivo no se ha movido, los sensores incorporados lo detectarán, y el dispositivo entrará en modo de reposo, con la ubicación informada oscilando entre 30 minutos y varias horas. No te preocupes, la ubicación que ves puede ser de hace 30 minutos o varias horas, pero es muy probable que el objeto no se haya movido, y la ubicación que ves es la última ubicación conocida.

2. Al emparejar un dispositivo con Find My app, el teléfono se enlazará con el servidor de Apple. El emparejamiento puede fallar debido a problemas de red. Se recomienda la siguiente acción:

1. Cambia la red del teléfono, por ejemplo, entre WiFi y móvil.

El primer emparejamiento puede tardar mucho tiempo, por favor espere pacientemente.

2 Restablece tu artículo.

3 Reparación con Find my APP.

Privacidad y seguridad

Tu localizador envía una señal Bluetooth segura que pueden detectar los dispositivos cercanos de la red Find My ubicación. Estos dispositivos envían la ubicación de tu localizador a iCloud y, a continuación, puedes ir a la app Find My y verla en un mapa. Todo el proceso es anónimo y está encriptado para proteger tu privacidad.

ADVERTENCIA

1. Retire e inmediatamente recicle o deseche las pilas usadas de acuerdo con la normativa local y manténgalas fuera del alcance de los niños. NO tire las pilas a la basura doméstica ni las incinere.
2. Incluso las pilas usadas pueden causar lesiones graves o la muerte.
3. Llame a un centro de toxicología local para obtener información sobre el tratamiento.
4. Las pilas no recargables no deben recargarse.
5. No fuerce la descarga, la recarga, el desmontaje, el calentamiento por encima de 50°C/122°F ni la incineración. De lo contrario, podrían producirse lesiones debido a la ventilación, fugas o explosiones que provoquen quemaduras químicas.
6. El tipo de pila compatible es CR2032.
7. El voltaje nominal de la batería: DC 3V
8. Asegúrese de que las pilas están instaladas

correctamente según la polaridad (+ y -)

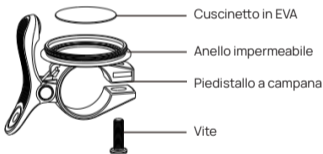
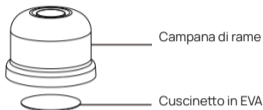
9. No mezcle pilas nuevas y usadas, ni pilas de marcas o tipos diferentes, como pilas alcalinas, de carbono-zinc o recargables.

10. Retire e inmediatamente recicle o deseche las baterías de los equipos que no haya utilizado durante un periodo prolongado de tiempo de acuerdo con la normativa local.

11. Asegure siempre completamente el compartimento de las pilas. Si el compartimento de las pilas no cierra bien, deje de utilizar el producto, retire las pilas y manténgalas fuera del alcance de los niños.

ITALIANO

1.Panoramica dei prodotti



Specifiche

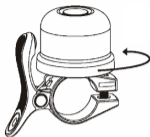
Materiale: Rame, ABS+PC

Impermeabile: IPX5

Dimensioni: 39x49x56 mm

Peso: 40,4 g

3. Installare

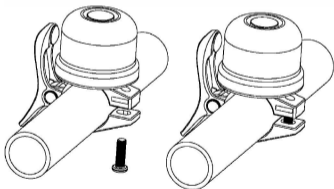
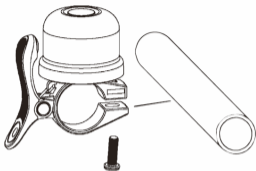


Ruotare il coperchio nero in senso antiorario

Inserite la vostra etichetta

Dopo aver inserito l'etichetta, bloccare il coperchio nero in senso orario.





Istruzioni per il TAG

1. Come iniziare

Per evitare spegnimenti accidentali che potrebbero causare l'impossibilità di localizzare il dispositivo, abbiamo aggiornato i metodi di avvio e spegnimento.

1.1. Accensione e spegnimento

1.1.1 Accensione: tenere premuto il punto circolare sul pulsante di accensione del dispositivo per 3 secondi; quando si sente un segnale acustico, significa che il dispositivo è stato acceso. (Fare riferimento al diagramma)



1.1.2 Spegnimento : premere due volte il pulsante del dispositivo e si sentirà un suono di conferma. Tenere quindi premuto il pulsante di accensione per 3 secondi (se lo si preme per meno di 3 secondi o per più di 3 secondi, il dispositivo non si spegnerà ff), quindi rilasciarlo. Si sentiranno due bip che indicano che il dispositivo è spento. Nota: l'impostazione di un timer di spegnimento serve

a prevenire spegnimenti accidentali, garantendo che il dispositivo possa continuare a localizzarsi efficacemente.

1.2. Controllare gli aggiornamenti

Per utilizzare l'app Apple® Trova il mio® per localizzare l'item Locator, si consiglia di utilizzare la versione più recente di iOS®, iPadOS® o macOS®. L'app Trova il mio su Apple Watch richiede l'ultima versione di watchOS®.

2. Aggiungete il vostro localizzatore

2.1 Avviare l'applicazione

2.1.1 Aprire l'applicazione Trova il mio sull'iPhone® o iPad® supportato.

2.1.2 Consentire le notifiche dall'app.

2.2 Collegare il Localizzatore

2.2.1 Accendere il Locator, selezionare la scheda "Elementi", quindi toccare la scheda "Aggiungi elemento", quindi toccare "Altri elementi supportati".

2.2.2 Assicurarsi che l'Item Locator sia vicino al telefono. Attendere che venga visualizzato il pop-up "Pedalfinder", quindi toccare "Connetti".

2.2.3 Scegliere un nome riconoscibile e un'emoji per il localizzatore di oggetti e toccare "Continua".

2.2.4 "Find My" chiederà la conferma dell'aggiunta del localizzatore per il vostro ID Apple: toccate "Continua".

2.2.5 Toccando "Fine", il Localizzatore sarà configurato e pronto per essere collegato all'oggetto che si desidera localizzare, ad esempio le chiavi.

3. Introduzione alla funzione

3.1 Individuazione dell'articolo

Quando l'oggetto si trova nelle vicinanze, toccare "Riproduci suono" per far emettere al Localizzatore un segnale acustico, in modo da poterlo trovare. Quando non è raggiungibile, è possibile trovare l'ultima posizione nota del localizzatore.

3.2 Notifiche

Riceverete una notifica quando lascerete il vostro Locator quando non sarà più nel raggio d'azione del vostro dispositivo. Nota: la funzione "Notifica di ritrovamento" può essere attivata solo quando il Localizzatore è fuori portata.

3.3 Voci delle azioni

Le persone con cui l'avete condiviso saranno in grado di localizzarlo e non riceveranno notifiche di tracciamento non identificato. Per utilizzare Share Items, assicuratevi che voi e i vostri amici abbiate installato le beta pubbliche di iOS 17, iPadOS 17 o macOS 14 Sonoma o versioni più recenti.

3.4 Modalità persa

Quando il vostro oggetto viene smarrito, attivate la modalità di smarrimento e riceverete una notifica quando la posizione sarà disponibile. È possibile lasciare un numero di telefono o un indirizzo e-mail per farsi contattare da chi ha trovato l'oggetto.

Nota: quando la "Modalità smarrita" è attivata, il localizzatore è bloccato e nessun altro può accoppiarlo. E NON RIMUOVERE L'OGGETTO nell'APP. Il Localizzatore di oggetti

sarà bloccato e non potrà essere utilizzato da nessuno.

3.5 Rimuovere l'elemento

Assicuratevi che il vostro oggetto sia nelle vicinanze, potete rimuoverlo nell'app, dovrebbe emettere un suono che indica che è stato rimosso con successo, quindi l'oggetto può essere utilizzato da altre persone.

Nota: quando la "Modalità smarrita" è attiva, NON RIMUOVERE L'OGGETTO nell'APP, altrimenti il localizzatore di oggetti sarà bloccato e nessun altro potrà abbinarlo.

3.6 Reset di fabbrica del localizzatore

Quando l'oggetto è fuori dal raggio d'azione del telefono e il localizzatore viene rimosso dall'applicazione "Find My", il dispositivo non può essere utilizzato da altre persone. È necessario reimpostare il localizzatore, in modo che possa essere utilizzato da altre persone. Come ripristinare le impostazioni di fabbrica: Premere due volte il pulsante di funzione, si sente un segnale acustico. Quindi premere rapidamente il pulsante di funzione quattro volte e tenerlo premuto una quinta volta fino a quando non si sente un segnale acustico: il dispositivo è stato ripristinato. Il dispositivo può essere riparato con un nuovo account ID Apple come un nuovo dispositivo.

3.7 Rilevamento del tracciamento indesiderato

Se un accessorio di Find My rete separato dal suo proprietario viene visto spostarsi con voi nel corso del tempo, sarete avvisati in uno dei due modi:

Se avete un iPhone o un iPad, Find My invierà una notifica al vostro dispositivo Apple. Questa funzione è disponibile su

iOS o iPad OS 14.5 o successivi.

(2) Se non si dispone di un dispositivo iOS o di uno smartphone, un accessorio Find My rete che non si trova con il suo proprietario per un certo periodo di tempo emette un suono quando viene spostato.

Queste funzioni sono state create appositamente per scoraggiare chi cerca di rintracciarvi a vostra insaputa.

4. Funzione dei pulsanti

4.1 Accensione (la funzione Find My è attiva).

Premere il pulsante di funzione per 3 secondi per accenderla. Se il prodotto non è collegato al vostro ID Apple, verrà chiuso automaticamente entro 10 minuti. È necessario attivare nuovamente la funzione Trova il mio per continuare l'associazione.

4.2 Spegnimento (Find My funzione è disattivata).

Tenere premuto il pulsante di funzione per tre secondi, quindi rilasciarlo. Si sentiranno due bip che indicano lo spegnimento.

4.3 Abilitare la richiesta di informazioni.

Premere rapidamente due volte il pulsante di funzione e si sentirà un suono di conferma. Questa operazione verrà visualizzata sull'applicazione Find My per guidare la persona che riceve il dispositivo a ottenere le informazioni sul dispositivo, come le informazioni di contatto del proprietario (se l'oggetto è impostato sulla modalità smarrito nell'applicazione) e il numero di serie del dispositivo.

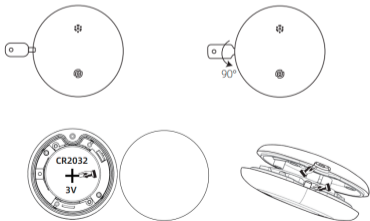
4.4 Ripristino delle impostazioni di fabbrica

Premere due volte il pulsante di funzione, si sente un segnale acustico, quindi premere rapidamente il pulsante di funzione per quattro volte e tenerlo premuto una quinta volta fino a quando non si sente un segnale acustico: ora il dispositivo è stato resettato. Per far entrare il dispositivo nello stato di accoppiamento è necessaria un'operazione di reset.

5. Sostituzione della batteria e del cordino

5.1 Inserire l'apertura del guscio con un attrezzo per l'apertura del guscio.

5.2 Ruotare lo strumento di apertura del guscio di 90 gradi per aprire il guscio.



5.3 Utilizzare le unghie nella piccola fessura sul lato dell'Item Locater per aprire con cautela la custodia.

5.4 Sostituire la batteria con una nuova batteria CR2032 da 3V. (polo positivo con il testo rivolto verso l'alto).

Inserire lo strumento di apertura

Ruotare lo strumento di apertura di 90 gradi per aprire la custodia.

Polo positivo con il testo verso l'alto

Chiudere il caso (Grafico per riferimento)

FAQ

1. Perché la posizione del Find My dispositivo non si aggiorna. Esistono due principi per la segnalazione del posizionamento del prodotto. Se ci sono molti dispositivi Apple nelle vicinanze, ogni nuovo utente che si trova nelle vicinanze del dispositivo segnalerà la propria posizione, in genere entro 2-5 minuti. Se il dispositivo non si è mosso, i sensori integrati lo rileveranno e il dispositivo entrerà in modalità di sospensione, con una posizione segnalata che varia da 30 minuti a diverse ore. Non preoccupatevi, la posizione visualizzata potrebbe risalire a 30 minuti o a diverse ore fa, ma è molto probabile che l'oggetto non si sia mosso e che la posizione visualizzata sia l'ultima conosciuta.

2. Quando si accoppia un dispositivo con Find My app, il telefono si collega al server Apple. L'associazione potrebbe non riuscire a causa di problemi di rete. Si raccomanda la seguente azione:

1. Cambiare la rete del telefono, ad esempio passare dal WiFi alla rete mobile. Il primo accoppiamento potrebbe richiedere

molto tempo, si prega di attendere pazientemente.

2. Azzeramento dell'articolo.
3. Riparazione con Find My app.

Privacy e sicurezza

Il Localizzatore invia un segnale Bluetooth sicuro che può essere rilevato dai dispositivi vicini della rete Trova il mio. Questi dispositivi inviano la posizione del Localizzatore a iCloud, quindi è possibile accedere all'app Trova il mio e visualizzarla su una mappa. L'intero processo è anonimo e crittografato per proteggere la vostra privacy.

ATTENZIONE

1. Rimuovere e riciclare immediatamente o smaltire le batterie usate secondo le normative locali e tenerle lontane dai bambini. NON smaltire le batterie nei rifiuti domestici o incenerirle.
2. Anche le batterie usate possono causare gravi lesioni o morte.
3. Chiamare un centro antiveleni locale per informazioni sul trattamento.
4. Le batterie non ricaricabili non devono essere ricaricate.
5. Non forzare la scarica, non ricaricare, non smontare, non riscaldare oltre i 50°C/122°F e non incenerire. Ciò potrebbe causare lesioni dovute a sfiati, perdite o esplosioni con conseguenti ustioni chimiche.
6. Il tipo di batteria compatibile è CR2032.
7. Tensione nominale della batteria: 3V DC
8. Assicurarsi che le batterie siano installate correttamente secondo la polarità (+ e -).
9. Non mischiare batterie vecchie e nuove, marche o tipi

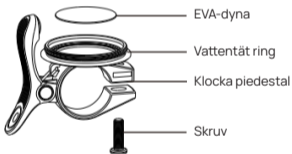
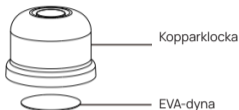
diversi di batterie, come quelle alcaline, al carbonio-zinco o ricaricabili.

10. Rimuovere e riciclare immediatamente o smaltire le batterie delle apparecchiature non utilizzate per un periodo di tempo prolungato, secondo le norme locali.

11. Bloccare sempre completamente il vano batterie. Se il vano batterie non si chiude saldamente, interrompere l'uso del prodotto, rimuovere le batterie e tenerle lontane dai bambini.

SVENSKA

1. Produktöversikt



Specifikation

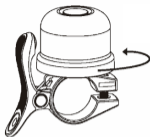
Material: Koppar, ABS+PC

Vattentät: IPX5

Storlek: 39x49x56mm

Vikt: 40,4 g

3. Installera

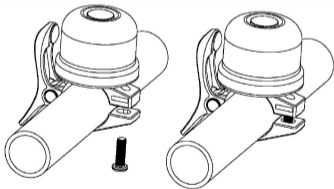
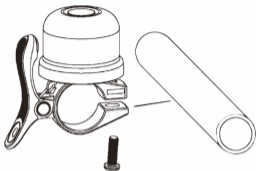


Vrid det svarta locket moturs

Lägg in din tagg



När du har satt i din tagg,
lås det svarta locket
medurs



Instruktion för TAG

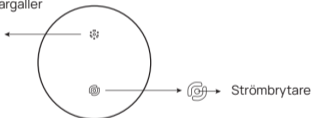
1. Komma igång

För att förhindra oavsiktliga avstängningar som kan leda till att enheten inte kan lokaliseras har vi uppgraderat start- och avstängningsmetoderna.

1.1.Ström på/av

1.1.1 Slå på: Håll den cirkulära punkten på enhetens strömknapp intryckt i 3 sekunder, och när du hör en ring-ring-klocka indikerar det att enheten har slagits på. (Se diagrammet)

Högtalargaller



1.1.2 Stäng av : Tryck två gånger på enhetsknappen så hörs ett bekräftelseljud. Håll sedan strömknappen intryckt i 3 sekunder (om du trycker på den i mindre än 3 sekunder eller mer än 3 sekunder stängs inte enheten av ff) och släpp den sedan. Du kommer att höra två pip som indikerar att enheten är avstängd. Anmärkning: Inställning av en avstängningstimer är utformad för att förhindra oavsiktliga

avstängningar och säkerställa att enheten kan fortsätta att lokalisera effektivt.

1.2. Kontrollera efter uppdateringar

För att använda Apple® Find My®-appen för att hitta Locator-objektet rekommenderas den senaste versionen av iOS®, iPadOS® eller macOS®. Appen Hitta min på Apple Watch kräver den senaste versionen av watchOS®.

2. Lägg till din sökare

2.1 Starta appen

2.1.1 Öppna appen Hitta min på din iPhone® eller iPad®.

2.1.2 Tillåt meddelanden från appen.

2.2 Anslut din Locator

2.2.1 Slå på Locator, välj fliken "Föremål" och tryck sedan på fliken "Lägg till föremål", tryck på "Andra föremål som stöds".

2.2.2 Se till att din Item Locator är nära din telefon. Vänta tills du ser popup-fönstret "Pedalfinder" och tryck sedan på "Anslut".

2.2.3 Välj ett igenkännligt namn och en emoji för din objektlokalisering och tryck på "Fortsätt".

2.2.4 Find My kommer att be om bekräftelse för att lägga till din Locator för ditt Apple ID - tryck på "Fortsätt".

2.2.5 Tryck på "Finish" så är din Locator konfigurerad och redo att anslutas till det föremål du vill lokalisera, t.ex. dina nycklar.

3. Introduktion av funktion

3.1 Lokalisera ditt objekt

När ditt föremål är i närheten trycker du på "Spela ljud" för

att få din Locator att pipa, så att du kan hitta det. När det är utom räckhåll kan du hitta Locator's senast kända plats.

3.2 Meddelanden

Du kommer att få ett meddelande när du lämnar din Locator kvar när den inte längre är inom räckhåll för din enhet.

Obs: "Meddela när den hittas" kan endast aktiveras när din Locator är utom räckhåll.

3.3 Aktieposter

De personer som du har delat det med kommer att kunna hitta det, och de kommer inte att få meddelanden om oidentifierad spårning. Om du vill använda Dela objekt måste du se till att du och dina vänner har installerat iOS 17, iPadOS 17 eller macOS 14 Sonoma public betas eller nyare.

3.4 Förlorat läge

När ditt föremål är försvunnet aktiverar du försvunnet-läget och du får ett meddelande när platsen blir tillgänglig. Du kan lämna ett telefonnummer eller en e-postadress så att den som hittar ditt föremål kan kontakta dig.

Obs: När "Lost Mode" är aktiverat är din Locator låst och ingen annan kan para ihop den med den. Och ta INTE bort föremålet i appen. Din föremålslokalisering kommer att låsas och kan inte användas av någon person.

3.5 Ta bort objektet

Se till att ditt föremål är i närheten, du kan ta bort föremålet i appen, det bör göra en ring-ring-klocka som indikerar att det har tagits bort framgångsrikt, då kan föremålet användas av andra människor.

Obs: När "Lost Mode" är aktiverat ska du INTE ta bort objektet i appen, annars låses din objektlokalisator och ingen annan kan koppla ihop den med den.

3.6 Fabriksåterställning av din Locator

När ditt föremål är utom räckhåll för din telefon och din Locator har tagits bort från Find My app, kan enheten inte användas av andra personer. Du måste återställa din Locator, då kan den användas av andra personer. Så här återställer du fabriksinställningarna: Tryck på funktionsknappen två gånger, du hör ett pip. Tryck sedan snabbt fyra gånger på funktionsknappen och håll den sedan intryckt en femte gång tills du hör en ring-ring-klocka, nu är enheten återställd. Enheten kan repareras till ett nytt Apple ID-konto som en ny enhet.

3.7 Detektering av oönskad spårning

Om något Find My Network-tillbehör som separerats från sin ägare flyttar med dig över tid, kommer du att meddelas på ett av två sätt:

Om du har en iPhone, iPad, kommer Find My att skicka ett meddelande till din Apple-enhet. Den här funktionen är tillgänglig på iOS eller iPad OS 14.5 eller senare.

(2) Om du inte har en iOS-enhet eller smartphone kommer ett Find My Network-tillbehör som inte är med sin ägare under en period att avge ett ljud när det flyttas.

Dessa funktioner skapades specifikt för att avskräcka människor från att försöka spåra dig utan din vetskap.

4. Knappfunktion

4.1 Slå på strömmen (funktionen Find My är aktiverad).

Tryck på funktionsknappen i 3 sekunder för att slå på den. en ringsignal hörs som indikation på att den är påslagen. Om produkten inte är kopplad till ditt Apple-ID kommer den att stängas automatiskt inom 10 minuter. Du måste aktivera funktionen Find My igen för att fortsätta parkopplingen.

4.2 Strömavstängning (funktionen Find My är avstängd).

Håll funktionsknappen intryckt i tre sekunder och släpp den sedan. Du hör två pip som indikerar att den är avstängd.

4.3 Aktivera lära sig mer information fråga.

Tryck snabbt två gånger på funktionsknappen så hörs ett bekräftelseljud. Den här åtgärden visas i Find my-appen för att vägleda den person som hämtar enheten att få information om enheten, t.ex. ägarens kontaktuppgifter (om objektet är inställt på förlorat läge i appen) och enhetens serienummer.

4.4 Återställ fabriksinställningarna

Tryck på funktionsknappen två gånger, du hör en ljudsignal, tryck sedan snabbt på funktionsknappen fyra gånger och håll den sedan intryckt en femte gång tills du hör en ring-ring-signal, nu är enheten återställd. En återställning krävs för att enheten ska gå in i parkopplingsläget.

5. Byte av batteri och nyckelband

5.1 För in skalöppningen med ett skalöppningsverktyg.

5.2 Roterar skalöppningsverktyget 90 grader för att öppna skalet.

5.3 Använd fingernaglarna i den lilla öppningen på sidan av din Item Locator för att försiktigt öppna höljet.

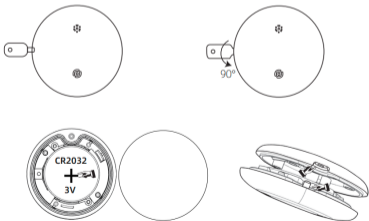
5.4 Byt ut batteriet mot ett nytt CR2032-batteri 3V. (Positiv pol med texten uppåt).

Sätt i öppningsverktyget

Vrid öppningsverktyget 90 grader för att öppna höljet

Positiv pol med texten uppåt

Avsluta ärendet (Grafik för referens)



VANLIGA FRÅGOR

1. Varför uppdateras inte Find My enhets plats.

Det finns två principer för rapportering av produktpositionering. Om det finns många Apple-enheter i närheten kommer varje ny användare som befinner sig i närheten av den här enheten att rapportera sin position, vanligtvis inom 2-5 minuter. Om enheten inte har flyttats kommer de inbyggda sensorerna att upptäcka detta och enheten kommer att gå in i ett viloläge, där den rapporterade platsen varierar från 30 minuter till flera timmar. Oroa dig inte, den plats du ser kan vara från 30 minuter eller flera timmar sedan, men det är mycket troligt att föremålet inte har flyttats och att den plats du ser är den senast kända platsen.

2. När du parkopplar en enhet med Find My app kommer telefonen att länka till Apple-servern. Parkopplingen kan misslyckas på grund av nätverksproblem. Följande åtgärd rekommenderas:

1. Ändra telefonens nätverk, t.ex. växla mellan WiFi och mobil. Den första parkopplingen kan ta lång tid, vänligen vänta tålmodigt.
2. Återställ ditt objekt.
3. Reparera med Find My app.

Sekretess och säkerhet

Din Locator skickar ut en säker Bluetooth-signal som kan upptäckas av närliggande enheter i Find My-nätverket. Dessa enheter skickar platsen för din Locator till iCloud - sedan kan du gå till Find My-appen och se den på en karta. Hela processen är anonym och krypterad för att skydda din integritet.

VARNING

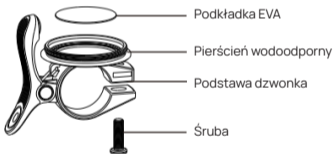
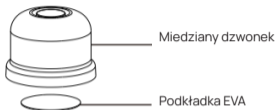
1. Ta bort och återvinn eller kassera omedelbart förbrukade batterier enligt lokala bestämmelser och håll dem borta från barn. Batterierna får INTE kastas i hushållssoporna eller brännas.
2. Även använda batterier kan orsaka allvarliga skador eller dödsfall.
3. Ring en lokal giftinformationscentral för information om behandling.
4. Icke uppladdningsbara batterier får inte laddas.
5. Tvinga inte urladdning, laddning, demontering, upphettning över 50°C/122°F eller förbränning. Detta kan leda till personskador på grund av avluftning, läckage eller explosion med kemiska brännskador som följd.
6. Den kompatibla batteritypen är CR2032.
7. Den nominella batterispänningen: DC 3V
8. Se till att batterierna är korrekt installerade enligt polaritet (+ och -)
9. Blanda inte gamla och nya batterier, olika märken eller typer av batterier, t.ex. alkaliska, kol-zink eller uppladdningsbara batterier.
10. Ta bort och återvinn eller kassera omedelbart batterier

från utrustning som inte används under en längre tid i enlighet med lokala bestämmelser.

11. Stäng alltid batterifacket helt och hållet. Om batterifacket inte går att stänga ordentligt, sluta använda produkten, ta ur batterierna och förvara dem oåtkomliga för barn.

POLSKI

1. przegląd produktów



Specyfikacja

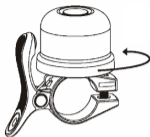
Materiał: Miedź, ABS+PC

Wodoodporność: IPX5

Rozmiar: 39x49x56 mm

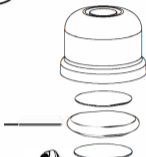
Waga: 40,4 g

3. Instalacja



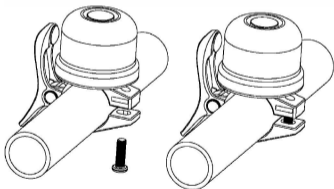
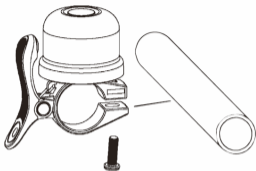
Obróć czarną pokrywę w kierunku przeciwnym do ruchu wskazówek zegara

Umieść swój znacznik



Po włożeniu znacznika zablokuj czarną pokrywę zgodnie z ruchem wskazówek zegara





Instrukcja dla TAG

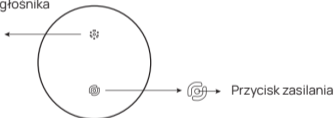
1. Pierwsze kroki

Aby zapobiec przypadkowemu wyłączeniu, które mogłoby spowodować niemożność zlokalizowania urządzenia, zaktualizowaliśmy metody uruchamiania i wyłączenia.

1.1 Włączanie/wyłączenie zasilania

1.1.1 Włączanie: Przytrzymaj okrągłą kropkę na przycisku zasilania urządzenia przez 3 sekundy, a gdy usłyszysz dźwięk dzwonka, oznacza to, że urządzenie zostało włączone. (Patrz schemat)

Kratka głośnika



1.1.2 Wyłączenie : Naciśnij dwukrotnie przycisk urządzenia, a usłyszysz dźwięk potwierdzenia. Następnie naciśnij i przytrzymaj przycisk zasilania przez 3 sekundy (jeśli naciśniesz go krócej niż 3 sekundy lub dłużej niż 3 sekundy, urządzenie nie wyłączy się ff), a następnie zwolnij go. Usłyszysz dwa sygnały dźwiękowe wskazujące, że urządzenie jest wyłączone. Uwaga: ustawienie timera wyłączenia ma na celu zapobieganie przypadkowemu

wyłączeniu, zapewniając, że urządzenie może nadal skutecznie lokalizować.

1.2 Sprawdź aktualizacje

Aby użyć aplikacji Apple® Find My® do zlokalizowania lokalizatora przedmiotów, zalecana jest najnowsza wersja systemu iOS®, iPadOS® lub macOS®. Aplikacja Znajdź mój na zegarku Apple Watch wymaga najnowszej wersji systemu watchOS®.

2. Dodaj lokalizator

2.1 Uruchom aplikację

2.1.1 Otwórz aplikację Znajdź mój na obsługiwanym telefonie iPhone® lub iPadzie®.

2.1.2 Zezwalanie na powiadomienia z aplikacji.

2.2 Podłączanie lokalizatora

2.2.1 Włącz lokalizator, wybierz zakładkę "Elementy", a następnie stuknij zakładkę "Dodaj element", stuknij zakładkę "Inne obsługiwane elementy".

2.2.2 Upewnij się, że lokalizator przedmiotów znajduje się blisko telefonu. Poczekaj, aż pojawi się wyskakujące okienko "Pedalfinder", a następnie dotknij "Connect".

2.2.3 Wybierz rozpoznawalną nazwę i emoji dla lokalizatora przedmiotów i dotknij "Kontynuuj".

2.2.4 Aplikacja Find My poprosi o potwierdzenie dodania lokalizatora dla Apple ID - dotknij "Kontynuuj".

2.2.5 Naciśnij "Zakończ", a lokalizator zostanie skonfigurowany i będzie gotowy do połączenia z dowolnym przedmiotem, który chcesz zlokalizować, np. kluczami.

3. Wprowadzenie do funkcji

3.1 Lokalizacja przedmiotu

Gdy przedmiot znajduje się w pobliżu, stuknij "Odtwórz dźwięk", aby lokalizator wydał sygnał dźwiękowy, a następnie można go znaleźć. Jeśli przedmiot znajduje się poza zasięgiem, można znaleźć ostatnią znaną lokalizację lokalizatora.

3.2 Powiadomienia

Otrzymasz powiadomienie, gdy pozostawisz lokalizator poza zasięgiem urządzenia. Uwaga: opcję "Powiadom po znalezieniu" można aktywować tylko wtedy, gdy lokalizator znajduje się poza zasięgiem.

3.3 Pozycje akcji

Osoby, którym je udostępniłeś, będą mogły je zlokalizować i nie będą otrzymywać powiadomień o niezidentyfikowanym śledzeniu. Aby korzystać z funkcji udostępniania przedmiotów, upewnij się, że Ty i Twoi znajomi zainstalowaliście publiczne wersje beta systemów iOS 17, iPadOS 17 lub macOS 14 Sonoma lub nowsze.

3.4 Tryb Utracony

Gdy przedmiot zostanie zgubiony, włącz tryb zagubienia, a otrzymasz powiadomienie, gdy lokalizacja będzie dostępna. Możesz zostawić numer telefonu lub adres e-mail, aby znalazca przedmiotu mógł się z Tobą skontaktować. Uwaga: Gdy włączony jest tryb "Lost Mode", lokalizator jest zablokowany i nikt inny nie może się z nim sparować. NIE WOLNO USUWAĆ PRZEDMIOTU w aplikacji. Lokalizator

przedmiotów zostanie zablokowany i nie będzie mógł być używany przez żadną osobę.

3.5 Usunąć element

Upewnij się, że przedmiot znajduje się w pobliżu, możesz usunąć przedmiot w aplikacji, powinien zadzwonić dzwonek wskazujący, że został pomyślnie usunięty, a następnie przedmiot może być używany przez inne osoby.

Uwaga: Gdy włączony jest tryb "Lost Mode", NIE WOLNO USUWAĆ PRZEDMIOTU w aplikacji, w przeciwnym razie lokalizator przedmiotów zostanie zablokowany i nikt inny nie będzie mógł się z nim sparować.

3.6 Przywracanie ustawień fabrycznych lokalizatora

Gdy przedmiot znajdzie się poza zasięgiem telefonu, a lokalizator zostanie usunięty z aplikacji Find My, urządzenie nie będzie mogło być używane przez inne osoby. Należy zresetować lokalizator, aby mógł być używany przez inne osoby. Jak przywrócić ustawienia fabryczne: Naciśnij przycisk funkcyjny dwa razy, usłyszysz jeden sygnał dźwiękowy. Następnie naciśnij przycisk funkcyjny cztery razy szybko, a następnie przytrzymaj go piąty raz, aż usłyszysz dźwięk dzwonka, teraz urządzenie jest zresetowane. Urządzenie można naprawić na nowym koncie Apple ID jako nowe urządzenie.

3.7 Wykrywanie niepożądanego śledzenia

Jeśli jakiegokolwiek akcesorium Find My Network, które zostało oddzielone od swojego właściciela, zostanie zauważone podczas przemieszczania się z Tobą, zostaniesz o tym powiadomiony na jeden z dwóch sposobów:

Jeśli masz iPhone'a lub iPada, Find My wyśle powiadomienie na Twoje urządzenie Apple. Ta funkcja jest dostępna w systemie iOS lub iPad OS 14.5 lub nowszym.

(2) Jeśli nie masz urządzenia z systemem iOS lub smartfona, akcesorium sieciowe Find My, które nie jest z właścicielem przez pewien czas, wyemituje dźwięk, gdy zostanie przeniesione.

Funkcje te zostały stworzone specjalnie po to, aby zniechęcić ludzi do prób śledzenia użytkownika bez jego wiedzy.

4. Funkcja przycisku

4.1 Włączanie zasilania (funkcja Find My jest włączona).

Naciśnij przycisk funkcyjny przez 3 sekundy, aby go włączyć. Powinien rozbrzmieć dźwięk dzwonka wskazujący, że urządzenie jest włączone.

Jeśli produkt nie jest powiązany z identyfikatorem Apple ID, zostanie automatycznie zamknięty w ciągu 10 minut. Aby kontynuować parowanie, należy ponownie uruchomić funkcję Znajdź mnie.

4.2 Wyłączenie zasilania (funkcja Find My jest wyłączona).

Przytrzymaj przycisk funkcyjny przez trzy sekundy, a następnie zwolnij go. Usłyszysz dwa sygnały dźwiękowe wskazujące, że urządzenie jest wyłączone.

4.3 Włącz zapytanie o więcej informacji.

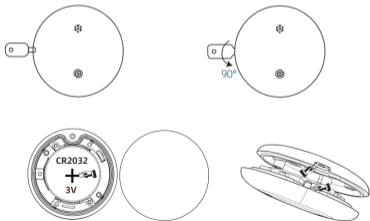
Naciśnij szybko przycisk funkcyjny dwa razy, a usłyszysz dźwięk potwierdzenia. Ta operacja zostanie wyświetlona

w aplikacji Find My, aby pomóc osobie, która odbierze urządzenie, w uzyskaniu informacji o urządzeniu, takich jak dane kontaktowe właściciela (jeśli urządzenie jest ustawione w aplikacji jako utracone) i numer seryjny urządzenia.

4.4 Przywracanie ustawień fabrycznych

Naciśnij przycisk funkcyjny dwa razy, usłyszysz jeden sygnał dźwiękowy, a następnie naciśnij przycisk funkcyjny cztery razy szybko, a następnie przytrzymaj go piąty raz, aż usłyszysz dźwięk dzwonka, teraz urządzenie jest zresetowane. Operacja resetowania jest wymagana, aby urządzenie weszło w stan parowania.

5. Wymiana baterii i smyczy



5.1 Umieść otwór w obudowie za pomocą narzędzia do otwierania obudowy.

5.2 Obróć narzędzie do otwierania obudowy o 90 stopni, aby otworzyć obudowę.

5.3 Ostrożnie otwórz obudowę za pomocą paznokci w niewielkiej szczelinie z boku lokalizatora przedmiotów.

5.4 Wymień baterię na nową baterię CR2032 3V. (Biegun dodatni tekstem do góry).

Włóż narzędzie do otwierania

Obróć narzędzie otwierające o 90 stopni, aby otworzyć obudowę

Biegun dodatni z tekstem skierowanym w górę

Zamknij sprawę (grafika dla odniesienia)

FAQ

1. Dlaczego lokalizacja urządzenia Find My nie jest aktualizowana.

Istnieją dwie zasady raportowania pozycji produktu. Jeśli w pobliżu znajduje się wiele urządzeń Apple, każdy nowy użytkownik w pobliżu tego urządzenia zgłosi swoją lokalizację, zazwyczaj w ciągu 2-5 minut. Jeśli urządzenie nie poruszyło się, wbudowane czujniki wykryją to, a urządzenie przejdzie w tryb uśpienia, z raportowaną lokalizacją od 30 minut do kilku godzin. Nie martw się, lokalizacja, którą widzisz, może pochodzić sprzed 30 minut lub kilku godzin, ale jest bardzo prawdopodobne, że przedmiot się nie poruszył, a lokalizacja, którą widzisz, jest ostatnią znaną lokalizacją.

2. Podczas parowania urządzenia z aplikacją Find My telefon połączy się z serwerem Apple. Parowanie może się nie powieść z powodu problemów z siecią. Zalecane jest wykonanie następujących czynności:

1. Zmiana sieci telefonu, np. przełączenie między siecią Wi-Fi a siecią komórkową. Pierwsze parowanie może zająć dużo czasu, prosimy o cierpliwość.
2. Zresetuj element.
3. Naprawa za pomocą aplikacji Find my app.

Prywatność i bezpieczeństwo

Państwa lokalizator wysyła bezpieczny sygnał Bluetooth, który może zostać wykryty przez pobliskie urządzenia w sieci Find My. Urządzenia te wysyłają lokalizację Państwa lokalizatora do iCloud - następnie można przejść do aplikacji Find My i zobaczyć ją na mapie. Cały proces jest anonimowy i szyfrowany, aby chronić Państwa prywatność.

OSTRZEŻENIE

1. Zużyte baterie należy wyjąć i natychmiast poddać recyklingowi lub zutylizować zgodnie z lokalnymi przepisami i trzymać z dala od dzieci. Baterii NIE należy wyrzucać do śmieci domowych ani spalać.
2. Nawet zużyte baterie mogą spowodować poważne obrażenia lub śmierć.
3. zadzwonić do lokalnego centrum kontroli zatruc w celu uzyskania informacji na temat leczenia.
4. Baterie jednorazowe nie mogą być ładowane.
5. Nie rozładowywać na siłę, nie ładować, nie demontować, nie podgrzewać powyżej 50°C ani nie spalać. Może to

spowodować obrażenia w wyniku odpowietrzenia, wycieku lub wybuchu skutkującego oparzeniami chemicznymi.

6. Kompatybilny typ baterii to CR2032.

7. Nominalne napięcie akumulatora: DC 3V

8. Upewnij się, że baterie są prawidłowo zainstalowane zgodnie z biegunowością (+ i -).

9. Nie należy mieszać starych i nowych baterii, baterii różnych marek lub typów, takich jak baterie alkaliczne, węglowo-cynkowe lub akumulatory.

10. Baterie z urządzeń nieużywanych przez dłuższy czas należy wyjąć i niezwłocznie poddać recyklingowi lub zutylizować zgodnie z lokalnymi przepisami.

11. Należy zawsze całkowicie zamykać komorę baterii.

Jeśli komora baterii nie zamyka się bezpiecznie, należy zaprzestać używania produktu, wyjąć baterie i trzymać je z dala od dzieci.

Explanation WEEE logo:



English

The crossed-out wheeled bin symbol indicates that the item should be disposed of separately from household waste. The item should be handed in for recycling in accordance with local environmental regulations for waste disposal. By separating a marked item from household waste, you will help reduce the volume of waste sent to incinerators or land-fill and minimize any potential negative impact on human health and the environment.

Dutch

Het doorgestreepte afvalbak-symbool geeft aan dat het item apart moet worden weggegooid van het huishoudelijk afval. Het item moet worden ingeleverd voor recycling volgens de lokale milieuregels voor afvalverwerking. Door een gemarkeerd item te scheiden van huishoudelijk afval, helpt u het volume van afval dat naar verbrandingsovens of stortplaatsen wordt gestuurd te verminderen en eventuele mogelijke negatieve effecten op de menselijke gezondheid en het milieu te minimaliseren.

German

Das durchgestrichene Mülltonnensymbol zeigt an, dass der Gegenstand getrennt von Hausmüll entsorgt werden sollte. Der Gegenstand sollte gemäß den örtlichen Umweltvorschriften zur Abfallentsorgung zum Recycling abgegeben werden. Indem Sie einen gekennzeichneten Gegenstand vom Hausmüll trennen, helfen Sie, das Volumen des Mülls, der in Verbrennungsanlagen oder Deponien landet, zu reduzieren und mögliche negative Auswirkungen auf die menschliche Gesundheit und die Umwelt zu minimieren.

French

Le symbole de la poubelle barrée indique que l'objet doit être éliminé séparément des déchets ménagers. L'objet doit être remis au recyclage conformément aux réglementations environnementales locales en matière d'élimination des déchets. En séparant un objet marqué des déchets ménagers, vous contribuerez à réduire le volume des déchets envoyés aux incinérateurs ou aux décharges et à minimiser tout impact négatif potentiel sur la santé humaine et l'environnement.

Spanish

El símbolo de la papelera tachada indica que el artículo debe desecharse por separado de los residuos domésticos. El artículo debe entregarse para su reciclaje de acuerdo con las regulaciones ambientales locales para la eliminación de residuos.

Al separar un artículo marcado de los residuos domésticos, ayudará a reducir el volumen de residuos enviados a incineradoras o vertederos y minimizar cualquier impacto negativo potencial en la salud humana y el medio ambiente.

Swedish

Den överstrukna soptunnan symbolen indikerar att föremålet ska kastas separat från hushållssopor. Föremålet ska lämnas in för återvinning enligt lokala miljöregler för avfallshantering. Genom att separera ett markerat föremål från hushållssopor hjälper du till att minska mängden avfall som skickas till förbränningsanläggningar eller deponier och minimera eventuella potentiella negativa effekter på människors hälsa och miljön.

Italian

Il simbolo del bidone della spazzatura barrato indica che l'oggetto deve essere smaltito separatamente dai rifiuti domestici. L'oggetto deve essere consegnato per il riciclo in conformità con le normative ambientali locali per lo smaltimento dei rifiuti. Separando un oggetto contrassegnato dai rifiuti domestici, contribuirai a ridurre il volume di rifiuti inviati agli inceneritori o alle discariche e a minimizzare eventuali potenziali impatti negativi sulla salute umana e sull'ambiente.

Polish

Przekreślony symbol kosza na kołach wskazuje, że przedmiot powinien być usuwany oddzielnie od odpadów domowych. Przedmiot powinien zostać dostarczony do recyklingu zgodnie z lokalnymi przepisami dotyczącymi ochrony środowiska w zakresie utylizacji odpadów.

Poprzez oddzielenie oznaczonego przedmiotu od odpadów domowych, pomożesz zmniejszyć ilość odpadów wysyłanych do spalarni lub składowisk i zminimalizować potencjalne negatywne skutki dla zdrowia ludzkiego i środowiska.

EU Declaration of Conformity

ENGLISH

XD Connects B.V. hereby declares that this product is in compliance with the essential requirements and other relevant provisions of Directive 2014/30/EU. The complete Declaration of Conformity can be found at **www.xdconnects.com** > **search on item number.**

DEUTSCH

XD Connects B.V. erklärt hiermit, dass dieses Produkt die wesentlichen Anforderungen und andere relevante Bestimmungen der Richtlinie 2014/30/EU erfüllt. Die vollständige Konformitätserklärung finden Sie unter **www.xdconnects.com** > **suchen Sie nach der Artikelnummer.**

ESPAÑOL

Por la presente, XD Connects B.V. declara que el presente producto satisface los requisitos esenciales y demás disposiciones relevantes de la Directiva 2014/30/UE. La Declaración de conformidad completa puede consultarse en **www.xdconnects.com** > **busque por la referencia.**

FRANÇAIS

XD Connects B.V. déclare par la présente que ce produit est conforme aux exigences fondamentales et autres clauses pertinentes de la directive 2014/30/EU. La Déclaration de conformité peut être consultée dans son intégralité sur **www.xdconnects.com** > **rechercher le numéro de l'article.**

ITALIANO

XD Connects B.V. dichiara che il prodotto è conforme ai requisiti essenziali e ad altre disposizioni pertinenti della direttiva 2014/30/UE. La dichiarazione di conformità completa è disponibile all'indirizzo **www.xdconnects.com** > **ricerca per numero di articolo.**

NEDERLANDS

XD Connects B.V. verklaart hierbij dat dit product voldoet aan de essentiële vereisten en andere relevante voorschriften uit richtlijn 2014/30/EU. De complete Verklaring van conformiteit is te vinden op **www.xdconnects.com** > **waar u kunt zoeken op het itemnummer.**

SVERIGE

XD Connects B.V. förklarar härmed att denna produkt är i överensstämmelse med de grundläggande kraven och andra relevanta bestämmelser i direktiv 2014/30/EU. Den fullständiga försäkran om överensstämmelse finns på **www.xdconnects.com** > **sök efter artikelnummer.**

POLSKI

Firma XD Connects B.V. niniejszym deklaruje, że ten produkt jest zgodny z podstawowymi wymogami i innymi postanowieniami dyrektywy 2014/30/UE. Pełna treść deklaracji zgodności można znaleźć w witrynie **www.xdconnects.com**, **wyszukując numer artykułu.**

XD Connects B.V.
Lange Kleiweg 6-28
2288 GK Rijswijk, The Netherlands
1F, iCentrum, Holt Street,
Birmingham, B7 4BP, England

